

***Sitona medvedevi* sp. n. – новый вид долгоносиков рода *Sitona* Germar, 1817 (Coleoptera: Curculionidae: Entiminae) из Копетдага и Талыша*****Sitona medvedevi* sp. n., a new species of the weevil genus *Sitona* Germar, 1817 (Coleoptera: Curculionidae: Entiminae) from Kopet Dagh and Talysh****Б.А. Коротяев  
B.A. Korotyayev**Зоологический институт РАН, Университетская наб., 1, Санкт-Петербург 199034 Россия  
Zoological Institute, Russian Academy of Sciences, St. Petersburg 199034 Russia. E-mail: baris@zin.ru**Ключевые слова:** долгоносики, Curculionidae, Entiminae, *Sitona*, новый вид, Копетдаг, Талыш.  
**Key words:** weevils, Curculionidae, Entiminae, *Sitona*, new species, Kopet Dagh, Talysh.

**Резюме.** Описан новый вид долгоносиков рода *Sitona* Germar, 1817 из Копетдага (гора Сюнт) и Талыша (Лерик). *Sitona medvedevi* sp. n. внешне и по форме эдеагуса сходен с широко распространенным и обычным в Закавказье и Средней Азии *S. cylindricollis* Fähræus, 1840, но хорошо отличается короткой и обычно заметно суженной к вершине головотрубкой, значительно более выпуклыми глазами, не вдавленным лбом, более короткой переднеспинкой со слегка уплощенным дорсовентрально вдоль боков диском в основной половине и более однородной пунктировкой, а также более короткими надкрыльями с менее отчетливым клетчатым рисунком и хорошо развитым коротким полуприподнятым опушением верхней стороны тела.

**Abstract.** A new species of the weevil genus *Sitona* Germar, 1817 is described from Kopet Dagh (Syunt Mountain) and Talysh (Lerik District in Azerbaijan, Transcaucasia). *Sitona medvedevi* sp. n. is similar to *S. cylindricollis* Fähræus, 1840, widely distributed and common in Transcaucasia and Middle Asia, in the habitus and the aedeagus shape, but clearly differs in the shorter rostrum which is usually noticeably narrowed apically; markedly more convex eyes, not-depressed frons, shorter pronotum somewhat flattened dorsoventrally along sides in the basal half and with more uniform punctation on dorsum, in the shorter elytra with less distinct checkered pattern, and in the well developed short subrecumbent pubescence of the dorsal surface of the body.

Голарктический род *Sitona* Germar, 1817 включает около 100 видов [Velázquez de Castro et al., 2007], связанных исключительно с растениями семейства Fabaceae и обитающих, за исключением, по-видимому, единственного лесного южноевропейского вида *S. gemellatus* Gyllenhal, 1834, в открытых ландшафтах. Значительное число видов, частью еще не описанных, эндемично для Средней Азии; большинство их бескрыло и населяет высокогорья. Несколько бескрылых видов рода *Sitona* эндемичны для Кавказа и Малой Азии, но до сих пор не были известны виды с вполне развитыми крыльями и при этом с узкими ареалами, ограниченными Копетдагом и Восточным Кавказом, хотя их немало в других группах животных и растений, в том числе среди долгоносиков.

Вид с таким распространением был обнаружен Г.С. Медведевым на горе Сюнт в Копетдаге, где он собрал обширный материал по многим группам жесткокрылых. Этот вид не был найден мной в многочисленных сборах других энтомологов из разных частей Копетдага, что позволяет предположить у него необычные

биологические особенности. Не удалось найти его и в материале из сопредельных стран, за исключением единственной серии из Лерикского района в Талыше (Азербайджан). Судя по обитанию жуков на небольших высотах в аридных местностях, можно предположить распространение нового вида в Иране, Ираке или Турции.

Голотип и паратипы нового вида хранятся в коллекции Зоологического института РАН в Санкт-Петербурге.

*Sitona medvedevi* Korotyayev, sp. n.  
(Рис. 1–2)

**Материал.** Голотип, ♂, Туркмения, Каракала, ущелье на сев. склоне г. Сюнт, 6.07.1956 (Г.С. Медведев). Паратипы: 3♂, 1♀, Туркмения, Каракала, ущелье на сев. склоне г. Сюнт, 6.07.1956 (Г.С. Медведев); 2♀, там же, 27.04.1957 (Г.С. Медведев); 1♂, г. Сюнт, 2.05.1974 (Г.С. Медведев); 3♂, 2♀, Азербайджан, Талыш, Лерик, 3.10.1984 (Мехтиева).

**Material.** Holotype, ♂, Turkmenistan, Karakala, gorge on northern slope of Syunt Mt., 6.07.1956 (G.S. Medvedev). Paratypes: 3♂, 1♀, Turkmenistan, Karakala, gorge on northern slope of Syunt Mt., 6.07.1956 (G.S. Medvedev); 2♀, as above, but 27.04.1957 (G.S. Medvedev); 1♂, as above, but Syunt Mt., 2.05.1974 (G.S. Medvedev); 3♂, 2♀, Azerbaijan, Talysh, Lerik, 3.10.1984 (Mekhtieva).

**Описание.** Самец. Длина головотрубки составляет 0.7 ее ширины, к вершине головотрубка слабо сужена. Края спинки слабо приподняты, лишь над основаниями усиков обычно с коротким килевидным блестящим участком; к основанию слабо расходятся, подходя к внутренним краям глаз без уступа. В основной части спинка слабо вдавлена, в продольном направлении ровная, не покатая кпереди, с тонкой неглубокой бороздкой, переходящей на лоб и ямковидно расширенной и углубленной за его серединой. Лоб очень слабо вдавлен. Поверхность лба и головотрубки матовая, в очень густых небольших круглых или слабо удлинённых точках, частично собранных в короткие неровные бороздки; на темени точки меньше, заметно уменьшаются к его заднему краю. У вершины головотрубки развит короткий блестящий валикообразный срединный киль. Глаза умеренно выпуклые, довольно большие; их продольный диаметр составляет 0.7–0.8 ширины лба. Лоб вдоль внутренних краев глаз несет группы довольно длинных щетинок. Рукоять усиков слабо изогнута, в вершинной трети умеренно утолщена. Жгутик тонкий; длина 1-го членика немного более, чем вдвое, 2-го примерно вдвое, 3-го почти в 1.5 раза превосходит ширину; длина 4-го членика немного больше ширины, 5-й почти равной длины и ширины, 6-й едва поперечный, 7-й значительно шире 6-го, слабо поперечный. Опушение жгутика умеренно длинное, полуторчащее. Булава удлиненная, с заостренной вершиной и тупым основанием.

Ширина переднеспинки в 1.2 раза больше длины, в

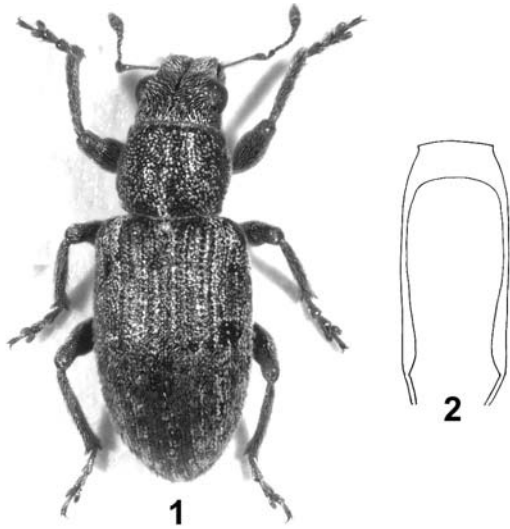


Рис. 1–2. *Sitona medvedevi* sp. n., самец, голотип.

1 – самец, голотип; 2 – . эдеагус сверху.

Рис. 2. *Sitona medvedevi* sp. n., .

1. male, holotype; 2 – aedeagus dorsally.

основании переднеспинка чуть шире, чем на вершине, по бокам умеренно или очень слабо округлена. Иногда бока почти прямые и чуть расходятся к вершине, в основной половине очень слабо уплощены дорсовентрально (как у *Tanytessus dilaticollis* Gyllenhal, 1834, но едва заметно). Перетяжка на переднегруди одинаково удалена от тазиков и переднего края отдела. Диск в продольном направлении почти не выпуклый, в поперечном – равномерно умеренно выпуклый или слегка уплощен в средней части, обычно почти матовый, в очень густых маленьких круглых и довольно глубоких точках (как у *Sitona lineatus* Linnaeus, 1758), примерно вдвое отличающихся по величине, но не образующих отчетливо двойной пунктировки. Щиток небольшой, не выступает над поверхностью надкрылий.

Длина надкрылий в 1.7 раза больше ширины, плечевые бугорки хорошо развиты, бока слабо округлены, диск очень слабо выпуклый в продольном и умеренно – в поперечном направлении. Точки в рядах небольшие и неглубокие, не слиты в сплошные бороздки, точечные ряды немного ослаблены к вершине, не очень заметны на фоне опушения. Промежутки плоские, 2–5-й иногда слабовыпуклые в основании, слабо блестящие, в негустых очень мелких точках, несущих чешуйки. 5-й промежуток без следов предвершинного бугорка. Крылья нормально развиты.

Ноги довольно длинные, все голени тонкие, с очень маленьким мукро чуть отступя от вершины. Вершинная треть передних голеней умеренно загнута внутрь, средние голени едва изогнуты, задние прямые. Лапки довольно узкие; в передних длина 1-го членика в 1.5 раза, 2-го – примерно в 1.1 раза больше ширины, 3-й членик немного менее чем в 1.4 раза шире 2-го, коготковый членик едва больше, чем наполовину, выдается за лопасти 3-го, слабо расширен к вершине. Волосные щетки на подошвах не редуцированы, края лапок без толастых щетинок. Эдеагус (рис. 2) примерно как у *S. cylindricollis* Fähræus, 1840.

Тело черное; усики, голени и лапки красновато-коричневые, более или менее затемненные; бедра целиком или только в средней части черные. Рисунок верха и покров из чешуек примерно как у *S. cylindricollis*, но рисунок немного менее отчетливый, а верх тела помимо чешуек густо покрыт очень короткими полуприлегающими волосками, лучше заметными на боках (как у *S. lineatus*). Верх головной капсулы и головотрубки довольно густо покрыт приподнятыми светлыми волосками с небольшой примесью слабо блестящих удлиненно-каплевидных светлых чешуек. Переднеспинка в густых слабее приподнятых волосках, с 3 неясными широкими полосами из светлых каплевидных чешуек. Надкрылья в

густых широкоовальных чешуйках, расположенных в 4–5 рядов на промежутках, и почти так же густо покрыты в 1.5 раза более длинными полуприлегающими узкими чешуйками. На 1–4-м промежутках преобладают тусклые темно-коричневые чешуйки, кое-где замещенные небольшими размытыми пятнами из розовато-серых чешуек; 5-й и 6-й промежутки более светлые, особенно в основании; 7-й и 8-й снова темные, бока светлые. Голова под глазами и бока переднеспинки в средней части с полосой из густых овальных белых чешуек с зеленым или розовым блеском. Густые светлые чешуйки на боковых склеритах средне- и заднегруди и на 3 внешних промежутках надкрылий продолжают эту полосу назад; заднегрудь покрыта преимущественно прилегающими волосковидными чешуйками с примесью каплевидных, брюшко в равномерном густом покрове из сероватых ланцетовидных чешуек, разделенных очень узкими просветами, и вдвое более длинных, сильно приподнятых волосков. Ноги довольно густо покрыты светлыми слабо приподнятыми или прилегающими (на бедрах) волосками, бедра с поясками из чешуек в вершинной части. Верхняя сторона лапок без чешуек; членики у вершины несут более длинные приподнятые волоски.

Самка. Длина головотрубки составляет 0.7 ее ширины. Ширина переднеспинки в 1.2–1.25 раза больше длины. Длина надкрылий в 1.7 раза больше ширины. Все голени без мукро, задние едва изогнуты.

Длина тела 4.1–4.5 мм.

**Сравнительный диагноз.** Окраской, формой тела, в особенности слабо округленными боками переднеспинки и характером покрова из чешуек новый вид сходен с *S. cylindricollis*, но резко отличается короткой и обычно заметно суженной к вершине головотрубкой, более выпуклыми глазами, не вдавленным лбом, более короткой переднеспинкой со слегка уплощенным дорсовентрально вдоль боков диском и более однородной пунктировкой, а также более короткими надкрыльями с менее отчетливым клетчатым рисунком и густым коротким опушением из полуприподнятых волосков, хорошо заметных по меньшей мере на боках тела, как у *S. lineatus*. По форме эдеагуса новый вид почти не отличается от *S. cylindricollis*, но формой тела больше напоминает *S. lateralis* Gyllenhal, 1834, от которого хорошо отличается глубоко бороздчатой спинкой головотрубки, хорошо развитыми щетинками над верхними краями глаз, более глубокой и обычно более густой пунктировкой и необычной формой переднеспинки, а также темным покровом из чешуек и хорошо развитым приподнятым опушением на верхней стороне тела.

**Распространение.** Западная Туркмения (Копетдаг) и Тальш (Лерикский р-н).

**Этимология.** Вид назван в память о Глебе Сергеевиче Медведеве, выдающемся российском энтомологе, внесшем очень большой вклад в изучение природы Средней Азии, развитие энтомологии и укрепление сотрудничества ученых на всей обширной территории бывшего СССР и за его пределами.

## Благодарности

Я глубоко благодарен Ю.Г. Арзанову, М.В. Набоженко и С.В. Набоженко за возможность принять участие в этом выпуске журнала, посвященном памяти Г.С. Медведева.

Работа выполнена при поддержке Российского фонда фундаментальных исследований (грант 07–04–00482а).

## Литература

Velázquez de Castro A.J., Alonso-Zarazaga M.A., Outerelo R. 2007. Systematics of Sitonini (Coleoptera: Curculionidae: Entiminae), with a hypothesis on the evolution of feeding habits // Systematic Entomology. 32: 312–331.

## References

- Velazquez de Castro A.J., Alonso-Zarazaga M.A., Outerele R. 2007. Systematics of Sitonini (Coleoptera: Curculionidae: Entiminae), with a hypothesis on the evolution of feeding habits. *Systematic Entomology*. 32: 312–331.