

## Новый род жуков-долгоносиков подсемейства Lixinae (Coleoptera: Curculionidae) с Аравийского полуострова

### A new genus of the weevil subfamily Lixinae (Coleoptera: Curculionidae) from Arabian peninsula

Ю.Г. Арзанов  
Yu.G. Arzanov

Южный научный центр РАН, пр. Чехова, 41, Ростов-на-Дону 344006 Россия  
Southern Scientific Centre of RAS, Chekhov str., 41, Rostov-on-Don Russia. E-mail: arz99@mail.ru

**Ключевые слова:** Coleoptera, Curculionidae, Lixinae, *Arabocleonus*, new genus, new species, Arabian peninsula.  
**Key words:** Coleoptera, Curculionidae, Lixinae, *Arabocleonus*, новый род, новый вид, Аравийский полуостров.

**Резюме.** По материалам коллекции ЗИН РАН (Санкт-Петербург) с Аравийского полуострова описан новый род *Arabocleonus* **gen. n.** с типовым видом *Arabocleonus medvedevi* **sp. n.** Положение нового рода пока не совсем ясно в системе трибы Cleonini. Новый род по внешнему виду и окраске напоминает некоторые виды из родов *Pachycerus* Schoenherr, 1823, *Bothynoderes* Schoenherr, 1823, *Cosmogaster* Faust, 1904 и *Neocleonus* Chevrolat, 1873, но отличается от них строением головотрубки, глазами, лапками и одновершинным базодорсальным выступом эндофаллуса, а также рудиментами войлочных подошв и опушением верха надкрылий.

**Abstract.** On materials of collection ZIN RAS (Saint Petersburg) from Arabian peninsula new genus *Arabocleonus* **gen. n.** with typical species *Arabocleonus medvedevi* **sp. n.** is described. Position of a new genus is not absolutely clear yet in system trybus Cleonini. The new genus on appearance and colouring reminds some species from genera *Pachycerus* Schoenherr, 1823, *Bothynoderes* Schoenherr, 1823, *Cosmogaster* Faust, 1904 and *Neocleonus* Chevrolat, 1873, but differs from them a structure rostrum, eyes, tarsus and one-topmost baso-dorsal a ledge internal sac, and also rudiments of felt soles and scales top elytron.

В работе с материалами Зоологического института РАН (Санкт-Петербург) был обнаружен новый род долгоносиков из подсемейства Lixinae. Положение этого своеобразного рода в трибе Cleonini sensu lato не совсем ясно.

Голотип и паратип нового вида хранятся в Зоологическом институте РАН (Санкт-Петербург).

#### Род *Arabocleonus* Arzanov, **gen. n.**

Типовой вид *Arabocleonus medvedevi* Arzanov, **sp. n.**

Головотрубка средней величины, прямая, слабо сужена и умеренно утолщена к вершине. Дорсальная сторона с широким тупым медиальным килем, сильно расширенным в передней половине и ограниченным по сторонам глубокими бороздками. Боковые стороны головотрубки с явственными медиальными кантами, продолженными до заднего края глаз и ограничивающими глаза с боков ото лба. Эпистом треугольный выступающий, сверху плоский, продолжен до места прикрепления усиков. Лоб выпуклый, ограничен по сторонам глубокими бороздками. Усики средних размеров;

рукоять усиков равна по длине 1–4 членикам жгутика вместе взятым; 1-й членик жгутика слабо удлинённый, 2-й квадратный, остальные более или менее поперечные; булава удлинённая, равна по длине 1–5 членикам жгутика. Глаза выпуклые, удлинённо-овальные, их нижний край почти доходит до нижней части головы. Усиковые бороздки на нижней части головотрубки не соединяются.

Переднеспинка слабо поперечная с дуговидным основанием, с прямыми или слабо выпуклыми боковыми сторонами в середине и сильно выпуклыми у переднего края с неглубокой предвершинной перетяжкой, слабо выпуклым диском, в двойной пунктировке. Заглазничные лопасти крупные с короткими, густыми однородными щетинками, без пучка длинных вибрисс. Переднегрудь с крупной трапециевидной вырезкой по переднему краю, без следов нотостеральных швов. Передние тазики шаровидные, соприкасаются. Щиток небольшой, явственный.

Надкрылья не сросшиеся по шву, едва шире переднеспинки, с прямыми сторонами, слабо расширены в задней половине, со слабыми плечевыми бугорками, с крупными точками, отстающими в ряду друг от друга на длину точки, у вершины надкрылий точки уменьшаются и сливаются в узкие глубокие бороздки. Междурядья плоские, равны ширине точек. Основание надкрылий явственно приподнято, 1-й, 2-й и 5-й промежутки в основании слабо выпуклые. Вершины надкрылий оттянуты порознь.

Ноги длинные, узкие, внутренний край передних голеней по внутренней стороне без ряда острых зубчиков. Лапки короткие, 1-й членик удлинённый, в 1.5 раза больше треугольного 2-го, 3-й – немного больше 2-го, с широко расходящимися лопастями. Вентральная сторона лапки с длинными прижатыми чешуйками и грубыми острыми щетинками по краям. Волосные подошвы редуцированные, лишь в лопастях 3-го членика имеются небольшие войлочные подушечки. Коготковый членик длинный, равен 1–2 членикам лапки, коготки сросшиеся, слабо расходящиеся.

Тело черное, верх с рисунком из сероватых волосков, образующих две широкие перевязи в передней и задней половинах надкрылий. Брюшко в прилегающих волосковидных чешуйках с неотчетливыми темными пятнами в средней части 3–5-го вентритов.

Длина 7.2–8.4 мм (от переднего края переднеспинки до вершины надкрылий), ширина – 2.6–3.5 мм (в середине надкрылий).

Родственные связи рода *Arabocleonus* **gen. n.** в трибе Cleonini sensu lato не ясны. Сложением жуки сходны с родами *Pachycerus* Schoenherr, 1823, *Bothynoderes* Schoenherr, 1823, *Cosmogaster* Faust, 1904 и *Neocleonus*

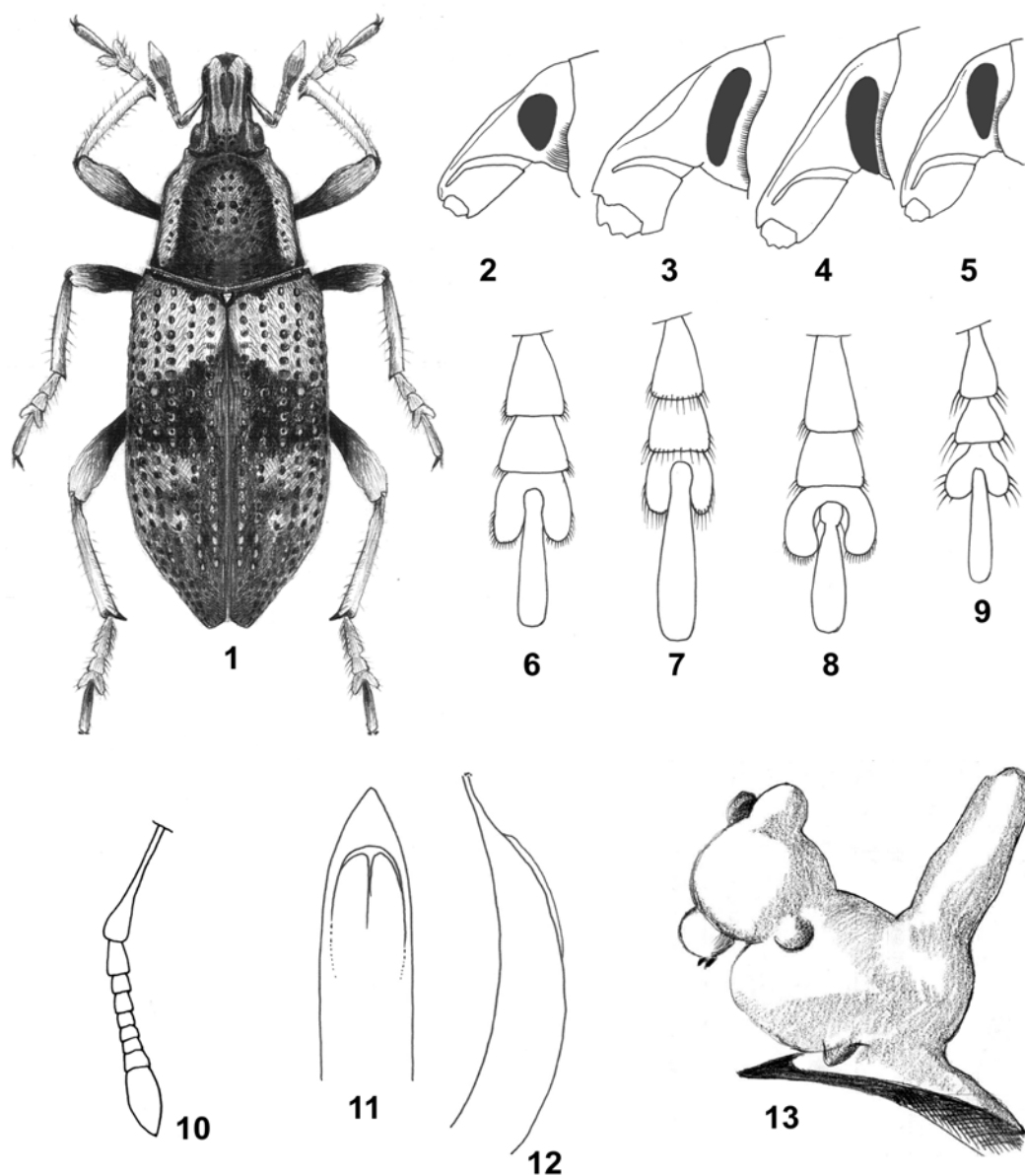


Рис. 1–13. Роды *Arabocleonus* gen. n., *Bothynoderes* Schoenherr, 1823, *Pachycerus* Schoenherr, 1823 и *Neocleonus* Chevrolat, 1873.  
 1, 5, 9, 10–13 – *Arabocleonus medvedevi* sp. n.; 2, 6 – *Bothynoderes affinis* (Schrank, 1781); 3, 7 – *Pachycerus segnis* (Germar, 1834); 4, 8 – *Neocleonus sannio* (Herbst, 1795). 1 – внешний вид; 2–5 – голова сбоку; 6–9 – задняя лапка; 10 – усик; 11–12 – пенис; 13 – эндофаллус.  
 Fig. 1–13. Genera *Arabocleonus* gen. n., *Bothynoderes* Schoenherr, 1823, *Pachycerus* Schoenherr, 1823 and *Neocleonus* Chevrolat, 1873.  
 1, 5, 9, 10–13 – *Arabocleonus medvedevi* sp.n.; 2, 6 – *Bothynoderes affinis* (Schrank, 1781); 3, 7 – *Pachycerus segnis* (Germar, 1834); 4, 8 – *Neocleonus sannio* (Herbst, 1795). 1 – gabitus; 2–5 – head, lateral view; 6–9 – metatarsus; 10 – antenna; 11–12 – penis; 13 – internal sac.

Chevrolat, 1873. Род *Pachycerus* (рис. 3, 7) имеет иное строение головотрубки, узкие, сильно удлинённые глаза, широкие лапки без войлочных подошв. Недавно описанный в этом роде *P. hipparus* Meregalli, 2009 [Meregalli, 2009] происходит из того же места (Саудовская Аравия, Джедда), что и род *Arabocleonus* gen. n., и может быть спутан с ним. Однако этот вид обладает короткими и широкими усиками с удлинённой булавой и короткой рукоятью, имеет на надкрыльях лопатные чешуйки и, как все виды рода *Pachycerus*, голые крупные круглые чёрные точки на вентритах. Род *Bothynoderes* (рис. 2, 6) имеет широкие глаза, слабо зауженные

книзу, лапки с полными войлочными подошвами, заглазничные лопасти с пучком вибрисс и эндофаллус с двувёршинным базодорсальным выступом. Для рода *Neocleonus* (рис. 4, 8), в отличие от *Arabocleonus* gen. n., характерны очень узкие и удлинённые глаза, нижним краем переходящие на нижнюю сторону головы, лапки с полными войлочными подошвами и эндофаллус со слабо намеченным базодорсальным выступом и крупными буграми в медиальной области. Строением эндофаллуса новый род близок к роду *Cosmogaster*, но хорошо отличается от него строением головотрубки и усиков, иными строением ног и формой надкрылий.

*Arabocleonus medvedevi* Arzanov, sp. n.  
(Рис. 1–5, 9–13)

**Материал.** Голотип ♂. Саудовская Аравия, Джедда, № 115, 24.05.1931 (Н.Н. Филиппов). Паратипы, 2 ♂. Саудовская Аравия, Джедда, № 117, 3.06.1931 (Н.Н. Филиппов).

**Описание.** Самец. Головотрубка прямая, средних размеров, длина равна длине переднеспинки, прямая в основной половине, к вершине слабо расширена за счет нижних сторон усиковых бороздок; дорсальная сторона плоская со слабо выступающим медиальным килем, расширенным в передней половине и резко зауженным к задней, сверху с тонким явственным килем. Эпистом треугольный, удлиненный, слабо выступающий, ограничен по сторонам слабыми бороздками. Латеральные кили явственные, выступающие, переходят на лоб и ограничены от глаза широкой продольной бороздкой. Дорсальная сторона головотрубки в двойной пунктировке: крупной редкой и мелкой густой. Лоб плоский, также в двойной пунктировке. Глаза выпуклые, удлиненно-овальные, немного зауженные книзу, доходят до нижнего края головы, но не переходят на вентральную поверхность. Усики средних размеров, прикреплены в первой половине головотрубки; 1-й членик немного больше 2-го, 2–7-й членики поперечные; жгутик постепенно расширен к вершине. Булава удлиненно-овальная, в 2 раза короче жгутика. Усиковая бороздка от места прикрепления усика к вершине головотрубки прямая, параллельная вентральной стороне головотрубки, к основанию – расположена косо относительно оси головотрубки, направлена книзу и достигает нижней стороны, не доходя до глаз на ее ширину.

Ширина переднеспинки в 1.1 раза больше длины, диск и бока ее равномерно выпуклые, основание дуговидное, без явственного медиального выступа в основании, передний край дуговидно выдается над головой. Заглазничные лопасти широкие, крупные. Предвершинная перетяжка слабо выражена. Поверхность в крупных точках, промежутки в мелкой и густой пунктировке. Диск переднеспинки без медиального кия.

Надкрылья в 1.7 раза шире переднеспинки, в плечах не шире переднеспинки, с едва выраженными плечевыми бугорками. Их длина в 1.7 раза больше ширины. Боковые стороны слабо расширены к середине, за вершиной резко сужены к вершине. Бугорки в вершинной части 4-го и 5-го промежутков не отчетливые. Основной край слабо приподнят, немного налегает на основание переднеспинки. Бороздки образованы крупными круглыми точками, отступающими друг от друга в середине надкрылий на длину точки, у вершины точки уменьшаются и сильно сближены, часто соединяются в узкие бороздки. Промежутки плоские, в мелкой густой пунктировке, 1-й промежуток широкий, в 2–2.5 раза больше диаметра точек в бороздках, остальные – значительно уже,

равны диаметру точек. Основание надкрылий округлены, основные края их тупо выпуклые, слегка вздутые в области 1-го, 3-го и 5-го промежутков.

Ноги более или менее длинные. Передние голени прямые, их внешний край у вершины закруглен вовнутрь, внутренний край слабо двувыемчатый в передней половине. Ункус длинный и узкий, длина его немного меньше ширины голени на вершине. Дополнительный зубец (*subuncus*) неясственный. Зубчики по внутренней части передних голеней не развиты. Средние и задние голени прямые. Лапки короткие, 1-й членик удлиненный, длина его в 2 раза больше ширины, 2-й – треугольный, длина его равна ширине, 3-й двулопастной, слабопоперечный, немного шире и длиннее 2-го, лопасти его широко расставлены. Коготковый членик длинный, равен длине первых двух члеников лапки, сильно расширен к вершине и изогнут. Вентральная поверхность лапки в густых прижатых волосковидных чешуйках, в лопастях 3-го членика имеются короткие овальные рудименты войлочных подошв.

Тело черное, усики, голени и лапки темно-коричневые. Опушение образовано белыми прилегающими волосковидными чешуйками, сгущенными на боках переднеспинки, в точечных бороздках надкрылий и образующих две широкие перевязи в передней и задней половине надкрылий. Кроме того, между прилегающими чешуйками имеются короткие светлые слабозаметные щетинки. Ноги равномерно покрыты прилегающими волосковидными чешуйками, внутренний край голеней с более или менее длинными редкими щетинками. 1-й и 2-й вентриты брюшка с плотными волосковидными чешуйками и редкими неотчетливыми темными пятнами.

Длина (от переднего края переднеспинки и до вершины надкрылий) 7.2–8.4 мм, ширина (у середины надкрылий) – 2.6–3.5 мм.

**Этимология.** Новый вид назван в честь Глеба Сергеевича Медведева, внесшего большой вклад в познание жесткокрылых аридных областей мира.

### Благодарности

Я глубоко благодарен Г.С. Медведеву и Б.А. Коротяеву за возможность работать с богатейшими коллекциями ЗИН РАН (Санкт-Петербург).

### Список литературы

Meregalli M. 2009. Revision of the Indo-African *Pachycerus* Schoenherr, 1823, with a description of four new species (Coleoptera: Curculionidae: Lixinae) // Zoological Journal of the Linnean Society. 157: 295–325.

## References

- Meregalli M. 2009. Revision of the Indo-African *Pachycerus* Schoenherr, 1823, with a description of four new species (Coleoptera: Curculionidae: Lixinae). *Zoological Journal of the Linnean Society*. 157: 295–325.