

***Trochosa hirtipes* sp. n. и *Gnaphosa jucunda* Thorell, 1875****(Arachnida: Aranei) с Западного Кавказа*****Trochosa hirtipes* sp. n. and *Gnaphosa jucunda* Thorell, 1875****(Arachnida: Aranei) from the West Caucasus****А.В. Пономарёв<sup>1</sup>, Н.М. Ковблюк<sup>2</sup>****A.V. Ponomarev<sup>1</sup>, M.M. Kovblyuk<sup>2</sup>**<sup>1</sup>Южный научный центр РАН, пр. Чехова, 41, Ростов-на-Дону 344006 Россия<sup>2</sup>Таврический национальный университет им. В.И. Вернадского, кафедра зоологии, ул. Ялтинская, 4, Симферополь, Крым 95007 Украина<sup>1</sup>Southern Scientific Centre of RAS, Chekhov str., 41, Rostov-on-Don 344006 Russia. E-mail:ponomarev1952@mail.ru<sup>2</sup>V.I. Vernadsky Taurida National University, Zoology Department, Yaltinskaya str., 4, Simferopol, Crimea 95007 Ukraine. E-mail: kovblyuk@mail.ru**Ключевые слова:** пауки, Западный Кавказ, *Trochosa hirtipes* sp. n., *Gnaphosa jucunda* Thorell, 1875.**Key words:** spiders, West Caucasus, *Trochosa hirtipes* sp. n., *Gnaphosa jucunda* Thorell, 1875.

**Резюме.** Приводятся иллюстрированные описания *Trochosa hirtipes* Ponomarev, sp. n. (Lycosidae) и самца *Gnaphosa jucunda* Thorell, 1875 (Gnaphosidae), найденных на Западном Кавказе (Россия). Для *T. hirtipes* sp. n. характерно наличие густых длинных волосков на лапках, предлапках и голених ног I–II самца. Самец *G. jucunda* описан впервые.

**Abstract.** Illustrated descriptions of *Trochosa hirtipes* Ponomarev, sp. n. (Lycosidae) and male of *Gnaphosa jucunda* Thorell, 1875 (Gnaphosidae) from the West Caucasus are provided for the first time. *T. hirtipes* sp. n. distinguished by presence of long and thick hairs on tarsus, metatarsus and tibia male legs I–II and other characters. Male of *G. jucunda* described for the first time.

В работе использован материал, собранный в заказнике «Большой Утриш» (Россия, Краснодарский край) в 2006–2008 годах Э.А. Хачиковым. Типовой материал хранится в коллекции Зоологического музея МГУ, Москва (ЗММГУ) и в личной коллекции А.В. Пономарёва, Ростовская обл., ст. Раздорская (КП).

**Семейство Lycosidae*****Trochosa hirtipes* Ponomarev, sp. n.**

(Рис. 1–11, 15)

**Материал.** Голотип: 1♂ (ЗММГУ), Россия, Краснодарский кр., Анапский р-н, заказник «Большой Утриш», 13–25.08.2008, Э.А. Хачиков. Паратипы: 1♀ (ЗММГУ), 1♀ (КП: 25.15.5/1), вместе с голотипом.

**Описание.** Самец (голотип). Длина тела 11.4 мм; длина головогруды 4.9 мм, ширина 3.6 мм. Дорсальный рисунок на головогруды – типичный для видов рода *Trochosa* C.L. Koch, 1847 (рис. 3). Головогрудь с черной каймой по краю. Медиальная светлая полоса головогруды хорошо выражена, желтая, сужается кзади и почти достигает заднего края головогруды. В передней половине медиальной полосы имеются парные продольные серые пятна. Боковые скаты головогруды коричневые, покрыты прилегающими к головогруды густыми темно-серыми и редкими белыми волосками. Латеральные полосы головогруды желтые, с отдельными затемненными участками. Хелицеры коричневые; внутренний край желобка хелицер с 2 почти одинаковыми зубцами; внешний край желобка хелицер с 2 зубцами, из которых первый зубец (ближний к коготку) значительно меньше второго. Коготок хелицер без бугорка. Последний членик пальпы с одним маленьким коготком (рис. 2, 6–8). Стерnum желтый, покрыт торчащими щетинками. Строение пальпы типично для видов

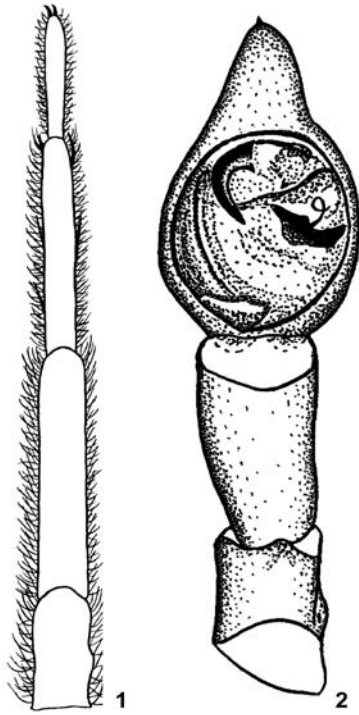


Рис. 1-2. Самец *Trochosa hirtipes* Ponomarev, sp.n.  
1 – нога I, дорсально; 2 – пальпа, вентрально.

Figs. 1-2. Male of *Trochosa hirtipes* Ponomarev, sp.n.  
1 – leg I, dorsal view; 2 – palp, ventral view.

рода *Trochosa* (рис. 2, 6–8). Брюшко дорсально бурое, с плохо выраженным рисунком, характерным для видов рода. Ноги желто-бурые. Колени, голени, предлапки и лапки ног I, II покрыты длинными густыми волосками, причем на предлапках длина волосков превышает ширину предлапки (рис. 1, 5). Бедра II ретролатерально покрыты густыми волосками, длина которых больше длины волосков на бедрах других.

Самка. Длина тела 12.5–13.1 мм; длина головогруды 5.9–6 мм, ширина 4.3–4.4 мм. Рисунок головогруды как у самца, но медиальная и латеральные полосы красно-желтые. Ноги бурые, на бедрах с серыми пятнами. Лапки всех ног относительно короткие; соотношение длины лапки и предлапки на ногах I ~1.8. Строение эпигины (рис. 9–11) типично для видов рода.

**Диагноз.** *T. hirtipes* sp. n. отличается от всех известных нам видов рода *Trochosa* наличием длинных густых волосков на лапке и предлапке первой и второй пар ног у самца. У нового вида на первой паре ног лапки относительно короткие: длина предлапки превышает длину лапки более чем в 1.7 раза (и у самцов, и у самок), а у всех прочих известных нам видов – менее чем в 1.5 раза.

Ниже приводится сравнительная таблица диагностических признаков нового вида и трех видов рода *Trochosa*, обитающих в южной части Восточной Европы (по литературным и собственным данным).

**ЭТИМОЛОГИЯ.** Латинское название вида переводится как «мохноногий».

	<i>T. hirtipes</i> sp. n. (рис. 1–11, 15)	<i>T. robusta</i> (Simon, 1876) (рис. 12, 16)	<i>T. ruricola</i> (De Geer, 1778) (рис. 13, 17)	<i>T. terricola</i> Thorell, 1856 (рис. 14, 18)
Длинные густые волоски на лапках и предлапках I–II у самцов	есть	нет	нет	нет
Соотношение длин предлапки и лапки I (♂ / ♀)	1.77 / 1.78	1.36 / 1.47	1.32 / 1.40	1.36 / 1.39
Коготок на цимбиуме самца	1	2	1–2	нет
Зубчик на коготке хелицер самца	нет	нет	есть	нет
Количество зубцов на внутреннем крае желобка базального членика хелицер у самок	2 и 2	3 и 3, иногда 3 и 2	2 и 2, иногда 2 и 3	2 и 2, иногда 2 и 3
Скопула на лапках самок	хорошо развита	слабо развита	слабо развита	слабо развита
Форма лапки I у самцов	цилиндрическая	веретеновидная	цилиндрическая	цилиндрическая

### Семейство Gnaphosidae

*Gnaphosa jucunda* Thorell, 1875

(Рис. 19–22)

**Материал.** 1♂, 1♀ (КП: 18.13.22/1), Россия, Краснодарский кр., заказник «Большой Утриш, 22–25.09.2007, Э.А. Хачиков.

**Краткое описание самца.** Длина тела 9.2 мм; длина головогруды 3.7 мм, ширина 2.8 мм; длина брюшка 5 мм; длина бедра ноги II – 2.5 мм. Окраска тела и ног желтая. Основание эмболюса с одним очень крупным зубцом (рис. 19–20).

**Диагноз.** Самец *G. jucunda* отличается от других видов группы “*lucifuga*” наличием единственного и очень крупного зубца на основании эмболюса (рис. 19–



Рис. 3-8. Самец *Trochosa hirtipes* Ponomarev, sp.n.  
3 – общий вид, дорсально; 4 – общий вид, латерально; 5 – нога I, ретролатерально; 6 – пальпа, пролатерально; 7 – пальпа, вентрально; 8 – пальпа, ретролатерально.

Figs. 3-8. Male of *Trochosa hirtipes* Ponomarev, sp.n.  
3 – general appearance, dorsal view; 4 – general appearance, lateral view; 5 – leg I, retrolateral view; 6 – palp, prolateral view; 7 – palp, ventral view; 8 – palp, retrolateral view.

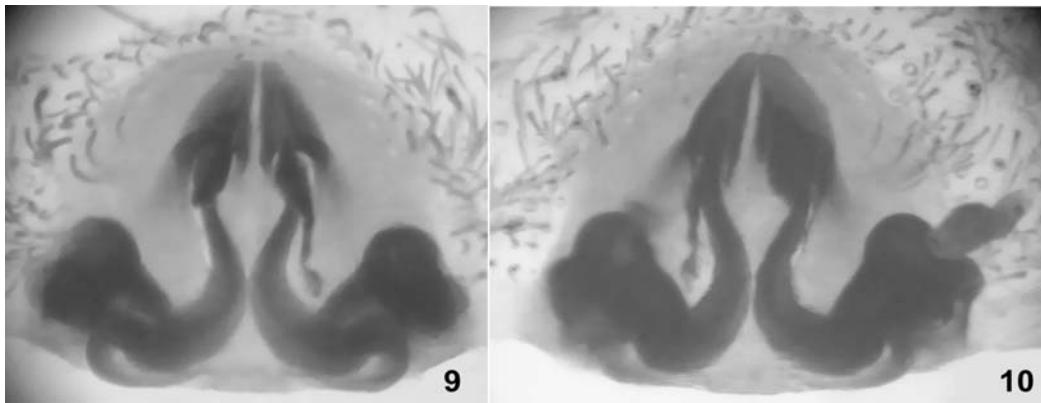


Рис. 9-10. Эпигина самки *Trochosa hirtipes* Ponomarev, sp.n.  
9 – вентрально; 10 – дорсально.

Figs. 9-10. Epigyne of *Trochosa hirtipes* Ponomarev, sp.n.

9 – ventral view; 10 – dorsal view.

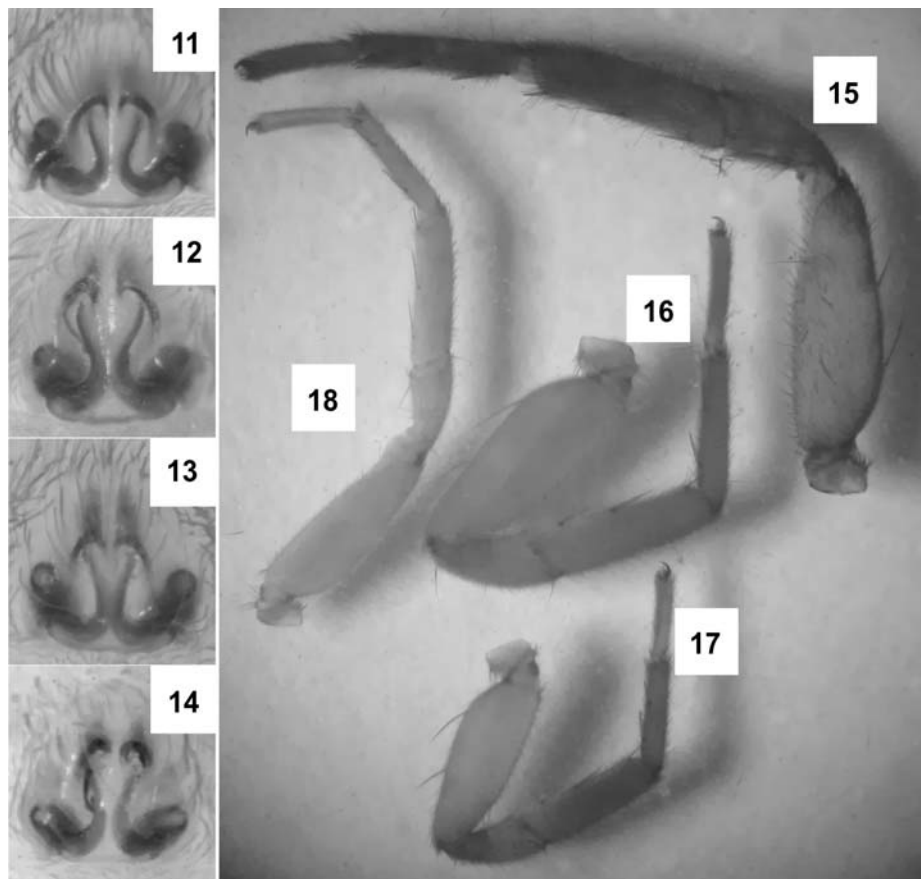


Рис. 11-18. Самки *Trochosa* spp.  
11 – эпигина *T. hirtipes* Ponomarev, sp.n., вентрально; 12 – эпигина *T. robusta*, вентрально; 13 – эпигина *T. ruricola*, вентрально; 14 – эпигина *T. terricola*, вентрально; 15 – нога I *T. hirtipes* Ponomarev, sp.n., ретролатерально; 16 – нога I *T. robusta*, ретролатерально; 17 – нога I *T. ruricola*, ретролатерально; 18 – нога I *T. terricola*, ретролатерально.

Figs. 11-18. Females of *Trochosa* spp.  
11 – epigyne of *T. hirtipes* Ponomarev, sp.n., ventral view; 12 – epigyne of *T. robusta*, ventral view; 13 – epigyne of *T. ruricola*, ventral view; 14 – epigyne of *T. terricola*, ventral view; 15 – leg I of *T. hirtipes* Ponomarev, sp.n., retrolateral view; 16 – leg I of *T. robusta*, retrolateral view; 17 – leg I of *T. ruricola*, retrolateral view; 18 – leg I of *T. terricola*, retrolateral view.

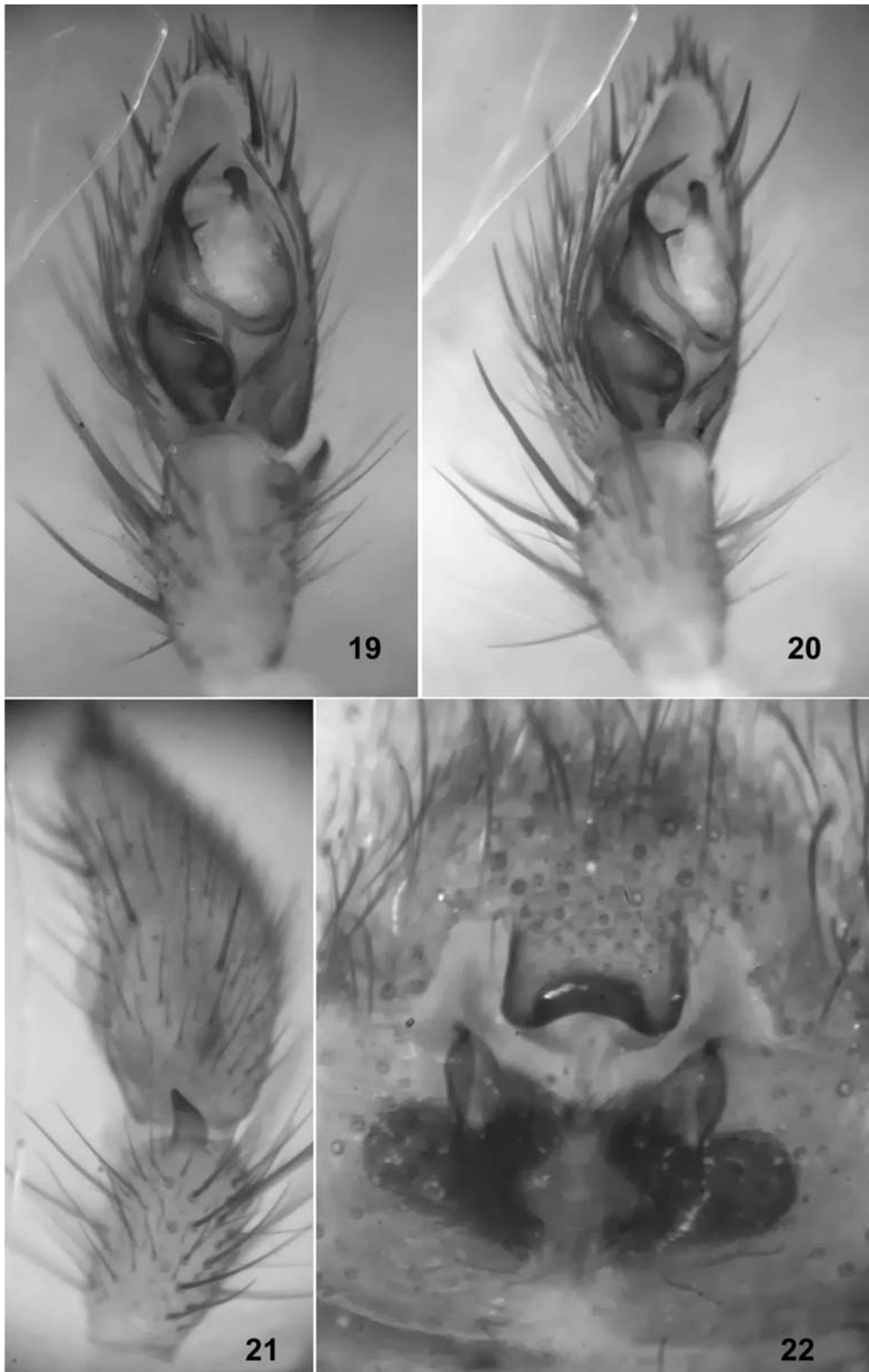


Рис. 19-22. *Gnaphosa jucunda*:  
19 – палпа самца, вентрально; 20 – палпа самца, пролатерально-вентрально; 21 – палпа самца, ретролатерально; 22 – эпигина, вентрально.  
Figs. 19-22. *Gnaphosa jucunda*:  
19 – male palp, ventral view; 20 – male palp, prolateral-ventral view; 21 – male palp, retrolateral view; 22 – epigyne, ventral view.



20), самка – характерной формой эпигины (рис. 22).

**Распространение.** Крым (Украина) и Краснодарский край (Россия) [Ovtsharenko et al., 1992; Kovblyuk, 2005].

### Благодарности

Пользуясь случаем, хотим выразить искреннюю благодарность Э.А. Хачикову (Ростов-на-Дону) за предоставленный в наше распоряжение материал и В.А. Перепечаенко (Ростов-на-Дону) за помощь в оформлении рисунков. Работы выполнены при

поддержке Российского Фонда Фундаментальных Исследований (грант № 09-04-90900 – моб.\_снг\_ст.).

### Литература

- Kovblyuk M.M. 2005. The spider genus *Gnaphosa* Latreille, 1804 in the Crimea (Aranei: Gnaphosidae) // *Arthropoda Selecta*. 14(2): 133–152.
- Ovtsharenko V.I., Platnick N.I., Song D.X. 1992. A review of the North Asian ground spiders of the genus *Gnaphosa* (Araneae, Gnaphosidae) // *Bulletin of the American Museum of Natural History*. 212: 88.

## References

- Kovblyuk M.M. 2005. The spider genus *Gnaphosa* Latreille, 1804 in the Crimea (Aranei: Gnaphosidae). *Arthropoda Selecta*. 14(2): 133–152.
- Ovtsharenko V.I., Platnick N.I., Song D.X. 1992. A review of the North Asian ground spiders of the genus *Gnaphosa* (Araneae, Gnaphosidae). *Bulletin of the American Museum of Natural History*. 212: 88.